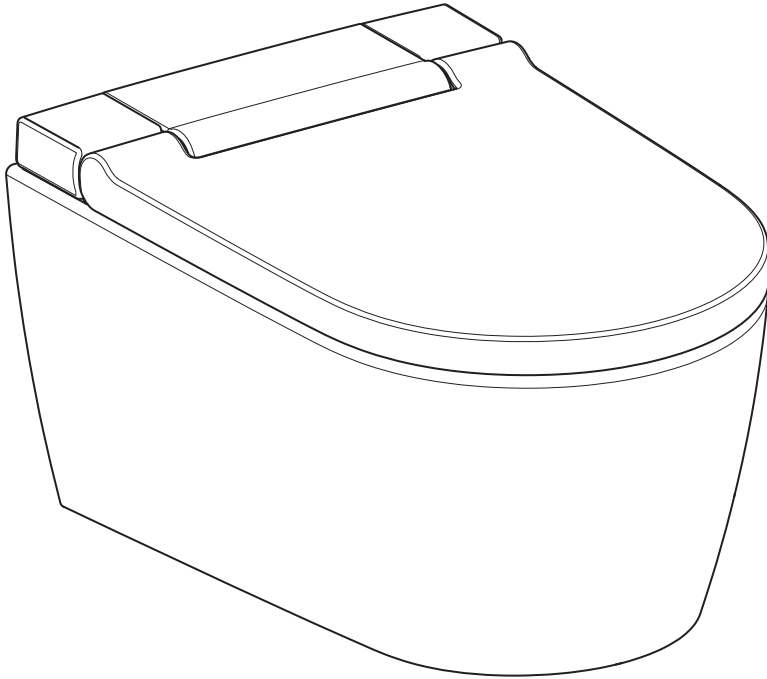


GEBERIT AQUACLEAN SELA

 **GEBERIT**



INSTRUCȚIUNI DE UTILIZARE



968.699.00.0(06)

Cuprins

Pentru siguranța dumneavoastră	6
Cui i se adresează produsul?	6
Cum trebuie utilizat produsul?	6
Ce trebuie să evitați?	6
Utilizarea neconformă	6
Măsurile generale de siguranță	7
Explicații privind informațiile de avertizare	8
Prezentare generală a simbolurilor de pe produs	8
Înregistrați-vă aparatul	9
Familiarizați-vă cu produsul	10
Despre aparatele Geberit AquaClean	10
Privire generală asupra funcțiilor	10
Scurtă prezentare a dispozitivului	11
Conceptul de utilizare	13
Despre conceptul de utilizare	13
Partea frontală a telecomenzii	13
Partea din spate a telecomenzii	14
LED-ul de stare de la iluminarea pentru orientare	14
Pornirea și oprirea aparatului	15
Resetarea la setările de fabrică	16
Aplicația Geberit	16
Verificarea compatibilității	16
Descărcați aplicația Geberit Home	16
Utilizarea aplicației Geberit Home	17
Modulul de utilizare a aparatului	18
Primii pași	18
Utilizarea dușului pentru spălarea perineală	19
Pornirea și oprirea mișcării oscilante a dușului pentru spălarea perineală	19
Utilizarea funcției de spălarea pentru doamne	20
Activarea și dezactivarea iluminării pentru orientare	20

Adaptarea operației de spălare în funcție de nevoile dumneavoastră	21
Reglarea intensității jetului de apă	21
Reglarea poziției brațului dușului	21
Memorarea profilurilor de utilizator	22
Accesarea profilurilor de utilizator	22
Salvarea profilului de utilizator personal în aplicația Geberit Home	23
Dispozitivul se programează după cum urmează	23
Prezentare generală a posibilităților de programare	23
Meniu principal Setări de bază	24
Meniu de bază setări profil	26
Meniul principal întreținere și curățare	28
Curățarea și detartrarea aparatului.....	31
Instrucțiuni de îngrijire	31
Recomandări generale privind curățarea	31
Înlocuirea automată a apei	31
Dezinfectare specifică	32
Agenți de curățare și echipamente de curățare adecvate	32
Instrucțiuni de îngrijire pentru suprafețe netede	34
Instrucțiuni de îngrijire pentru vasele ceramice	34
Instrucțiuni de îngrijire pentru capac WC	35
Curățarea capacului WC și a carcasei	35
Curățarea duzei de duș	37
Detartrarea aparatului	38
Mesaj privind detartrarea aparatului	40
Depanare	41
Procedura de controlare în cazul defecțiunilor	41
Vasul WC cu funcția de bideu inclusă nu funcționează.....	42
Alte erori de funcționare	44
Telecomanda nu funcționează	45
Înlocuirea bateriei telecomenzii	46
Realocarea telecomenzii	46
Sustenabilitate.....	47
Grupul Geberit și sustenabilitatea	47
Design ecologic – bilanț ecologic	47
Sfaturi ecologice.....	47

Reciclare	48
Reciclarea deșeurilor de echipamente electrice și electronice.....	48
Garația pentru clientul final.....	49
Date tehnice și conformitate	50
Date tehnice	50
Declarația UE de conformitate simplificată.....	50

Pentru siguranța dumneavoastră

Cui i se adresează produsul?

Vasul WC cu funcția de bideu inclusă Geberit AquaClean poate fi utilizat ca WC de către toate categoriile de vârstă. Lucrările de curățare și de întreținere pot fi efectuate de copii numai sub supraveghere.

Cum trebuie utilizat produsul?

Produsul este adecvat pentru următoarele scopuri și domenii de utilizare:

- utilizare ca vas WC cu funcția de bideu inclusă:
 - pentru curățarea zonei perineale
 - pentru curățarea externă a zonei vaginale
- instalare în spații interioare încălzite
- racordare la sistemul de apă potabilă
- funcționare cu apă din instalații cu sistem de osmoză inversă

Ce trebuie să evitați?

Produsul nu este destinat următoarelor utilizări:

- părăsirea colacului WC-ului în timpul operației de spălare
- amplasarea sarcinilor și a obiectelor pe capacul WC-ului
- imersarea telecomenzii în lichide
- utilizare fără dop a agenților detartranți Geberit AquaClean

Utilizarea neconformă

În cazul utilizării neconforme, Geberit nu își asumă nicio răspundere pentru eventualele consecințe.

Măsuri generale de siguranță

Următoarele măsuri de siguranță sunt valabile pe întregul ciclu de viață al produsului:

- Citiți instrucțiunile de utilizare înainte de prima folosire a produsului pentru a vă familiariza cu modalitatea de utilizare a acestuia.
- Păstrați instrucțiunile de utilizare pentru a le putea consulta ulterior.
- Nu utilizați aparatul dacă este deteriorat. Dacă este posibil, deconectați aparatul de la rețea și contactați service-ul post-vânzare Geberit.
- Nu desfaceți aparatul. Acesta nu conține nicio componentă care ar putea fi întreținută sau reparată de utilizator.
- Nu efectuați niciun fel de modificări, respectiv nu montați instalații suplimentare. În caz de modificare, există pericol de moarte.
- Reparațiile pot fi efectuate numai de consultanți tehnici autorizați și numai cu piese de schimb originale.
- Pot fi folosite doar accesoriile originale.
- Operațiile de utilizare și lucrările de întreținere pot fi efectuate de operator sau de utilizator numai în măsura și în modul în care acestea sunt descrise în prezentele instrucțiuni de utilizare.
- Utilizați întotdeauna versiunea actuală a instrucțiunilor pentru montaj, în cazul în care Geberit AquaClean a trebuit demontat (de ex. în cazul unei mutări).
- Conectați Geberit AquaClean numai la tensiunea de rețea indicată pe plăcuța de fabricație.
- Respectați întotdeauna instrucțiunile producătorului referitoare la utilizarea agenților de curățare și a agenților detartranți.

i Acest document conține indicații de avertizare în diferite locuri. Indicațiile de avertizare reprezintă măsuri de siguranță care variază în funcție de operațiune și situație. Acestea avertizează cu privire la pericolele specifice.

i Aceste instrucțiuni corespund stadiului tehnic al aparatului în momentul imprimării. Ne rezervăm dreptul de a efectua modificări în sensul dezvoltării continue.

Versiunea actuală a acestui document și a altor documente este disponibilă online: www.geberit.com.

Explicații privind informațiile de avertizare

Informațiile de avertizare sunt amplasate în locul unde poate apărea pericolul.

Informațiile de avertizare sunt structurate după cum urmează:



AVERTIZARE

Tipul și sursa pericolului

Consecințe posibile în cazul în care nu se ține cont de pericol.

- ▶ Măsuri pentru evitarea pericolului.

Următoarele cuvinte de avertizare sunt utilizate pentru a atrage atenția asupra pericolelor remanente, în informații de avertizare și informații importante.

Simbol	Cuvânt de avertizare și semnificație
	PERICOL Acest cuvânt de avertizare indică un pericol cu un grad de risc ridicat, care, dacă nu este evitat, se poate solda cu moartea sau rănirea gravă.
	ATENȚIE Acest cuvânt de avertizare indică un pericol, care, dacă nu este evitat, se poate solda cu pagube materiale.
	Marcat doar cu simbol. Atrage atenția asupra unei informații importante.

Prezentare generală a simbolurilor de pe produs

Simbol	Semnificație
	Înainte de darea în exploatare a produsului, citiți măsurile de siguranță și instrucțiunile de utilizare/instrucțiunile de operare.
	Pericol de moarte prin electrocutare

Înregistrați-vă aparatul

Înregistrarea garanției

Extindeți gratuit perioada de garanție a aparatului dvs. Geberit AquaClean. Pentru aceasta, înregistrați-vă în termen de 90 de zile lucrătoare de la data instalării.



În cel de-al treilea an al perioadei de garanție, în cazul defectelor de material sau de fabricație, Geberit asigură livrarea gratuită a pieselor de schimb, în măsura în care produsul a fost instalat și dat în exploatare de o firmă de instalații.

Pe calculator:

<http://www.geberit-aquaclean.com/registration>

Prin poștă:

Completați cardul de garanție anexat și trimiteți-ni-l.

Pe smartphone sau tabletă:



Android:



iOS:



Cu aplicația Geberit Home:

Familiarizați-vă cu produsul

Despre aparatele Geberit AquaClean

Aparatul Geberit AquaClean reprezintă un vas WC cu funcție integrată de duș. De asemenea, aparatul îndeplinește toate funcțiile unui vas WC obișnuit. Funcțiile suplimentare depind de modelul produsului dumneavoastră.

Privire generală asupra funcțiilor

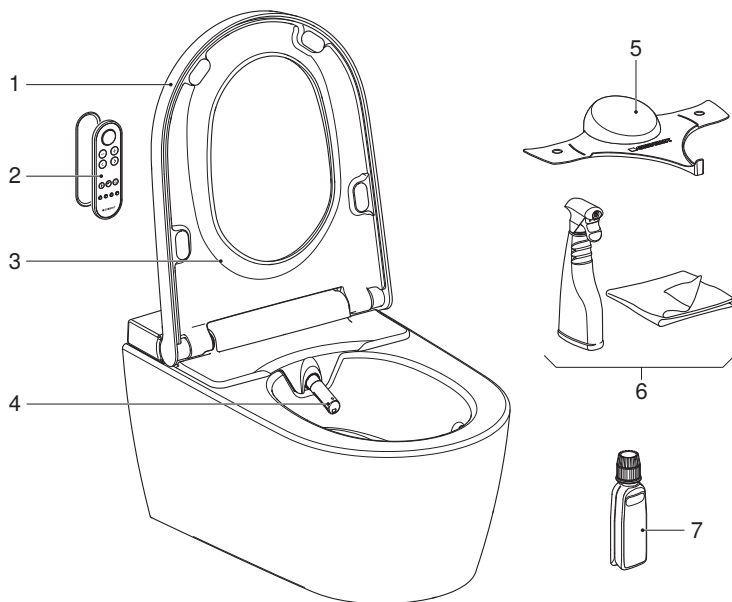
Funcții de igienizare:

- tehnică de spălare TurboFlush
- tehnologie de spălare WhirlSpray cu reglarea individuală a poziției brațului dușului
- mișcare oscilantă a brațului dușului
- duză extensibilă de spălare pentru doamne, integrată în duza de duș, cu poziție individuală a brațului dușului
- curățare automată a brațului dușului înainte și după fiecare operație de spălare
- program de detartrare

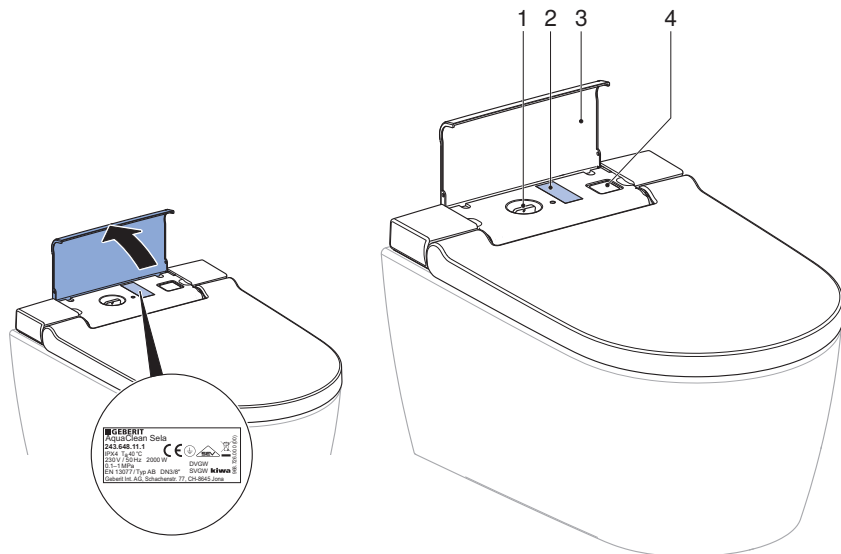
Funcții confort:

- intensitate selectabilă a jetului de apă
- colac și capac de WC cu SoftClosing
- telecomandă cu ecran LCD
- toate funcțiile pot fi utilizate prin intermediul telecomenzii
- posibilitate de memorare a patru profiluri individuale de utilizator

Scurtă prezentare a dispozitivului



- 1 Capacul WC-ului
- 2 Telecomandă cu fixare magnetică pe perete
- 3 Colac WC
- 4 Brațul dușului cu duză de duș și duză de spălare pentru doamne
- 5 Protecție împotriva stropirii
- 6 Set de curățare Geberit AquaClean (cod art. 242.547.00.1)
- 7 Agent detartrant Geberit AquaClean (cod art. 147.040.00.1)



- 1 Orificiul pentru umplere cu dop pentru agent detartrant Geberit AquaClean
- 2 Plăcuța de fabricație cu numărul de serie
- 3 Capacul de design
- 4 Întrerupătorul principal

Conceptul de utilizare

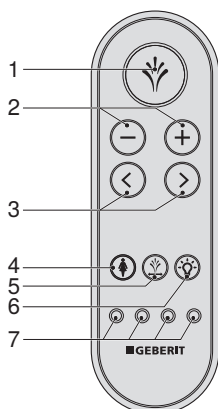
Despre conceptul de utilizare

Vasul WC cu funcția de bideu inclusă poate fi utilizat cu ajutorul telecomenzii sau al aplicației Geberit Home.

- i** Telecomanda vasului WC cu funcția de bideu inclusă Geberit AquaClean este dezactivată atât timp cât vasul WC cu funcția de bideu inclusă este conectat la aplicația Geberit Home.

Partea frontală a telecomenzii

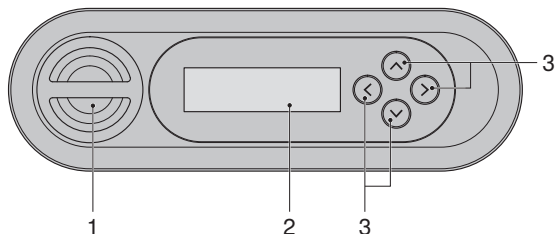
Prin intermediul părții din față a telecomenzii, pot fi folosite toate funcțiile aferente utilizării zilnice.



- 1 Tasta <Duș>: porniți și opriți funcția de spălare. Opriți funcția de spălare pentru doamne.
- 2 Tasta <->/<+>: reduceți sau creșteți intensitatea jetului de apă.
- 3 Tastele săgeată <stânga>/<dreapta>: reglați poziția brațului dușului.
- 4 Tasta <Funcția de spălare pentru doamne>: porniți și opriți funcția de spălare pentru doamne.
- 5 Tasta <Mișcare oscilantă>: porniți și opriți mișcarea oscilantă în timpul spălării perineale.
- 6 Tasta <Lumină de orientare>: Pornirea și oprirea luminii de orientare
- 7 Tastele <Profil utilizator>: selectarea profilurilor de utilizator 1–4

Partea din spate a telecomenzii

Prin intermediul părții din spate a telecomenzii, aveți acces la setările de sistem și la funcțiile suplimentare.



- 1 Locaș pentru baterii
- 2 Ecran LCD
- 3 Tastele săgeată <sus>/<jos>, <stânga>/<dreapta>

LED-ul de stare de la iluminarea pentru orientare

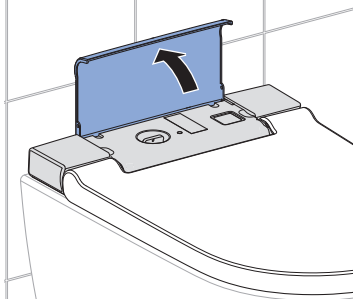
LED-ul de la iluminarea pentru orientare vă informează cu privire la starea actuală a aparatului. Astfel, poate fi citită starea actuală a aparatului.

LED	Descriere
Se aprinde intermitent în albastru	Aparatul se inițializează după pornire.
Se aprinde intermitent în albastru/roșu	Aparatul trebuie detartrat. → Vezi „Detartrarea aparatului”, pagina 38.
Se aprinde intermitent în roșu	Există un mesaj de avarie. ► Ecranul telecomenzii/smartphone-ului afișează [Mesaj de eroare]: Contactați unitatea de service post-vânzare.
Se aprinde intermitent în portocaliu	<ul style="list-style-type: none">• Aparatul execută procesul de detartrare. Nu este posibilă utilizarea vasului WC cu funcția de bideu inclusă în timpul efectuării operației de detartrare.• Este efectuată înlocuirea apei. → Vezi „Înlocuirea automată a apei”, pagina 31.

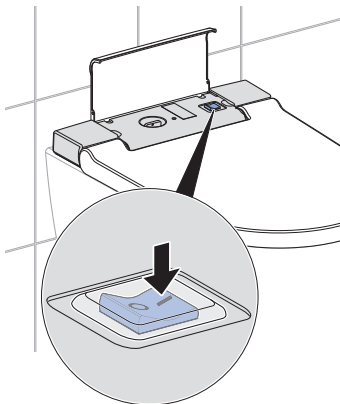
Pornirea și oprirea aparatului

i Între un proces de oprire și de pornire, trebuie să treacă cel puțin 30 de secunde.

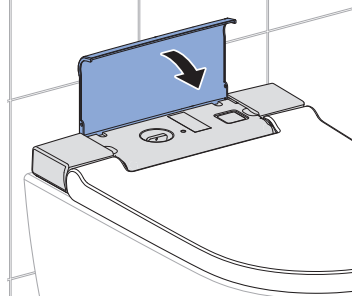
1 Deschideți capacul de design.



2 Acționați întrerupătorul principal.



3 Închideți capacul de design.



Rezultat

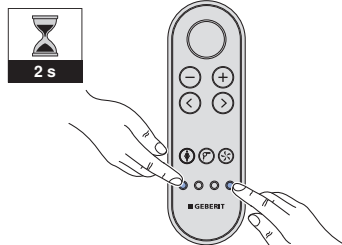
✓ Aparatul se reinițializează după pornire.

Resetarea la setările de fabrică

Premisă

- Doriți să resetați setările personale și să setați setările din fabrică ca setare de bază.

- ▶ Apăsați tastele <Profil utilizator> la dreapta și stânga în exterior pentru mai mult de 2 secunde.



Rezultat

- ✓ Vasul WC cu funcția de bideu inclusă a fost resetat la setările din fabrică.

Aplicația Geberit

Verificarea compatibilității

Pentru a putea utiliza la pe deplin aplicația Geberit, aveți nevoie de un smartphone cu o versiune actuală de Android sau iOS. Dacă este necesar, verificați permisiunile (Bluetooth®, partajarea locației) și confirmați-le.

Descărcați aplicația Geberit Home

Descărcați gratuit aplicația Geberit Home pentru smartphone-urile Android și iOS direct din App Store respectiv:

- 1 Deschideți App Store pe smartphone-ul dvs.
- 2 Introduceți „Geberit Home App” în câmpul de căutare.
 - ✓ Este afișată aplicația Geberit Home.



■ GEBERIT

- 3 Descărcați aplicația.
 - ✓ Aplicația va fi descărcată și afișată pe smartphone-ul dvs.

De asemenea, puteți scana codul QR respectiv pentru a descărca aplicația Geberit Home:

Android:

iOS:



Utilizarea aplicației Geberit Home

Aplicația Geberit Home comunică prin intermediul unei interfețe Bluetooth® cu vasul WC cu funcția de bideu inclusă Geberit AquaClean.

i Telecomanda vasului WC cu funcția de bideu inclusă Geberit AquaClean este dezactivată atât timp cât vasul WC cu funcția de bideu inclusă este conectat la aplicația Geberit Home.

i Vă rugăm să rețineți că este posibil ca aparatul dvs. să nu aibă telecomandă sau ca anumite funcții pot să nu fie disponibile. Funcțiile și setările din aplicația Geberit Home variază în funcție de aparat și sunt marcate cu (opțional).

Puteți efectua următoarele funcții și setări folosind aplicația Geberit Home:

- Telecomandă
 - Utilizarea funcțiilor de telecomandă
 - Ajustați și salvați setările personale
- Setări aparat
 - Reglarea și salvarea setărilor de bază
- Service post-vânzare Geberit
 - Contactarea unității de service post-vânzare Geberit
- Servicii Geberit
 - Înregistrați aparatul
 - Extinderea serviciilor de garanție
- Actualizare de software
 - Actualizare firmware

Puteți accesa următoarele informații prin intermediul aplicației Geberit Home:

- Instrucțiuni pas cu pas
 - Curățarea duzei de duș și a brațului de uscare (opțional)
 - Înlocuirea filtrului de particule fagure ceramic (opțional)
 - Afișare detartrare
- Materiale video explicative
 - Redare materiale video cu privire la funcționare
 - Redare materiale video cu privire la întreținere și curățare
- Remedierea defecțiunii
 - Afișare mesaje de eroare
- Instrucțiuni de utilizare
 - Afișare instrucțiuni de utilizare

Modulul de utilizare a aparatului

Primii pași

La folosirea aparatului aveți următoarele funcții.

Atunci când vă așezați pe colacul WC,

- pornește pregătirea apei calde.
- aparatul activează funcția de spălare.
- se accesează automat setările de bază.

Când se pornește operația de spălare,

- are loc timp de peste 50 de secunde operația de spălare pentru spălare perineală, sau funcția de spălare pentru doamne timp de peste 30 de secunde.
- se poate întrerupe oricând operația de spălare.
- se poate adapta operația de spălare la necesitățile personale.
- se pot modifica setările de bază și se pot adapta nevoilor personale.

Atunci când vă ridicați de pe colacul WC,

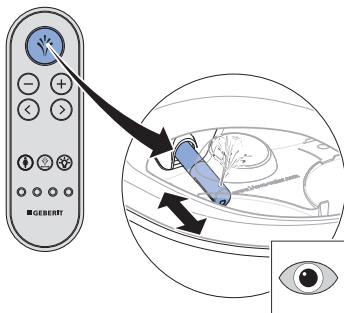
- se dezactivează funcția de spălare.
- duza de duș și duza de spălare pentru doamne sunt spălate intens.
- aparatul se comută în modul economic.

Utilizarea dușului pentru spălarea perineală

Premisă

- Sunteți așezat pe colacul WC.

- ▶ Apăsați scurt, o singură dată, tasta <Duș> de la telecomandă.



Rezultat

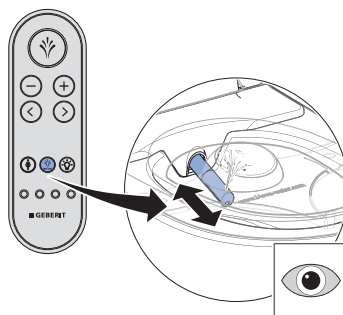
- ✓ Operația de spălare pornește cu mișcarea oscilantă.

- i** Prin reapăsarea tastei <Duș>, puteți termina mai devreme operația de spălare.

Pornirea și oprirea mișcării oscilante a dușului pentru spălarea perineală

- i** Mișcarea oscilantă a brațului dușului crește eficiența de curățare.

- ▶ Prin apăsarea tastei <Mișcare oscilantă> sau prin apăsarea simultană a tastelor săgeată <stânga> și <dreapta>, se poate opri și porni mișcarea oscilantă în timpul operației de spălare.



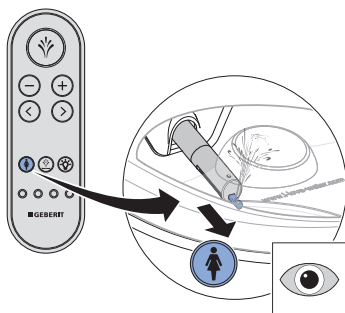
Utilizarea funcției de spălare pentru doamne

i Zona intimă feminină este o zonă foarte sensibilă, care necesită îngrijire specială și atență. Pentru a obține un rezultat optim de curățare, funcția de spălare pentru doamne trebuie reglată la condițiile ergonomice ale dumneavoastră. Poziția duzei de duș și intensitatea jetului de apă trebuie selectate astfel încât jetul de apă să nu poată pătrunde în vagin.

Premisă

– Sunteți așezat pe colacul WC.

► Apăsați tasta <Funcție de spălare pentru doamne> de la telecomandă.



Rezultat

✓ Operația de spălare începe.

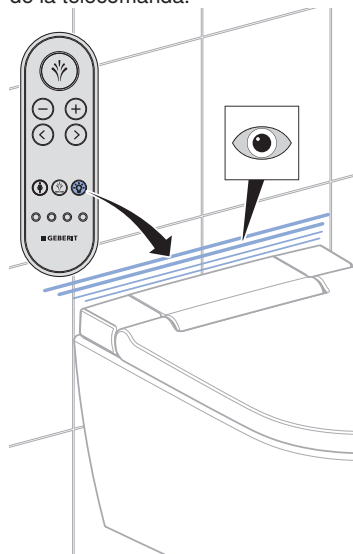
i Prin reapăsarea tastei <Funcție de spălare pentru doamne> puteți încheia mai devreme operația de spălare.

Activarea și dezactivarea iluminării pentru orientare

Premisă

– Aparatul este pornit.

► Apăsați tasta <Lumină de orientare> de la telecomandă.



Rezultat

✓ Iluminarea pentru orientare se stinge/se aprinde.

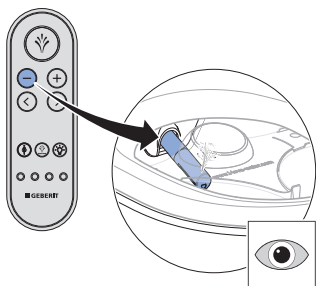
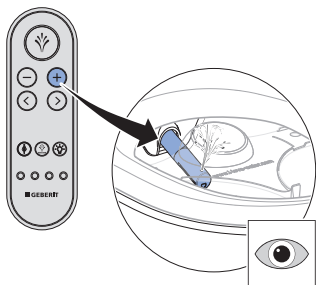
Adaptarea operației de spălare în funcție de nevoile dumneavoastră

Reglarea intensității jetului de apă

Premisă

- Operația de spălare este în derulare.

- ▶ Apăsați tasta <+> pentru a crește intensitatea jetului de apă. Apăsați tasta <-> pentru a reduce intensitatea jetului de apă.



Rezultat

- ✓ Jetul de apă se intensifică, respectiv devine mai slab.

- i** Puteți regla intensitatea jetului de apă în 5 cinci trepte de reglare.

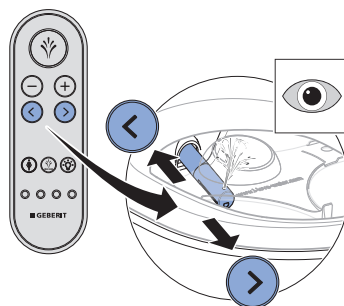
Reglarea poziției brațului dușului

- i** Utilizatorii de sex feminin ar trebui să regleze poziția brațului dușului pentru efectuarea operației de spălare în funcție de condițiile ergonomice, pentru a nu afecta protecția naturală a zonei vaginale.

Premisă

- Operația de spălare este în derulare.

- ▶ Apăsați tastele săgeată de la telecomandă pentru a poziționa brațul dușului.



Rezultat

- ✓ Brațul dușului este reglat în mod optim.

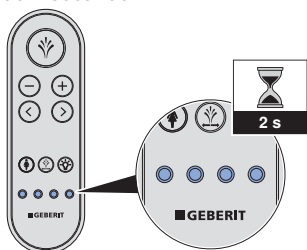
- i** Puteți regla poziția brațului dușului în 5 trepte.

Memorarea profilurilor de utilizator

Prin intermediul tastelor <Profil utilizator> de la telecomandă, pot fi memorate 4 profiluri de utilizator.

i Profilurile de utilizator facilitează accesul direct la setările dumneavoastră personale. Alegeți un profil de utilizator imediat ce v-ați așezat.

- ▶ Apăsăți una dintre cele 4 taste pentru <profilul de utilizator> mai mult de 2 secunde.



Rezultat

- ✓ Setările actuale sunt memorate pe această tastă.

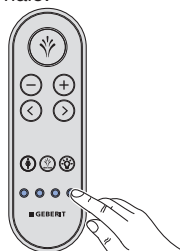
Accesarea profilurilor de utilizator

i Profilurile de utilizator facilitează accesul direct la setările dumneavoastră personale. Alegeți un profil de utilizator imediat ce v-ați așezat.

Premisă

- Profilurile personale de utilizator sunt salvate pe tastele respective <Profil utilizator> . → Vezi „Memorarea profilurilor de utilizator”, pagina 22.

- ▶ Apăsăți tasta <Profil utilizator>, pe care sunt salvate setările dvs. personale.



Rezultat

- ✓ Profilul dvs. de utilizator este accesat și efectuat.
- ✓ Operația de spălare poate fi pornită cu setările personale.

Salvarea profilului de utilizator personal în aplicația Geberit Home

Premisă

- Versiunea actuală a aplicației Geberit Home este instalată pe smartphone-ul dvs.
- Aplicația Geberit Home rulează.
- Vă aflați în raza de detecție a vasului WC cu funcția de bideu inclusă, iar detecția utilizatorului nu trebuie să fie activată.

-
- ▶ Salvați setările în aplicația Geberit Home.
-

Rezultat

- ✓ Profilul personal de utilizator este salvat pe smartphone-ul dvs.
- ✓ Setările sunt valabile pentru toate vasele WC cu funcția de bideu inclusă conectate.

Dispozitivul se programează după cum urmează

Prezentare generală a posibilităților de programare

Sunt disponibile următoarele meniuri principale:

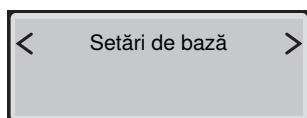
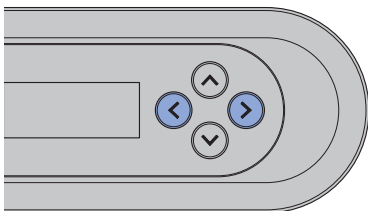
- [Setări de bază]
- [Configurare profil]
- [Întreț. și curățare]

Setările de sistem pot fi setate numai cu ajutorul părții din spate a telecomenzii:

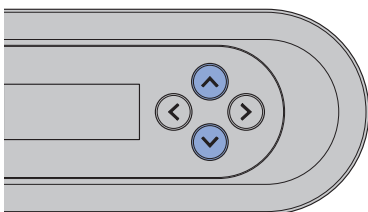
- La apăsarea oricărei taste de pe partea din spate a telecomenzii, este activat ecranul.
- Prin apăsarea tastei săgeată <sus> timp de mai mult de 2 secunde, se revine la meniul [Setări de bază].
- Pentru salvarea setărilor modificate, trebuie parcurs complet meniul până ce meniul principal apare din nou pe ecran.
- Ecranul se dezactivează automat după 30 de secunde pentru a economisi bateria.

Meniu principal Setări de bază

- 1 Activați meniul principal [Setări de bază] prin intermediul tastelor săgeată <stânga>/<dreapta> de pe partea din spate a telecomenzii.

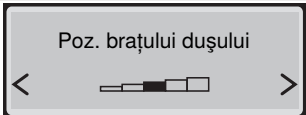
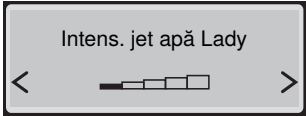
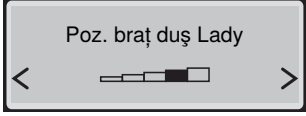
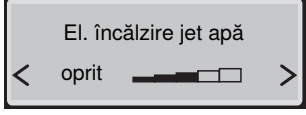
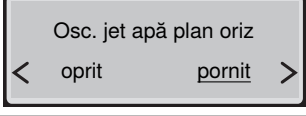
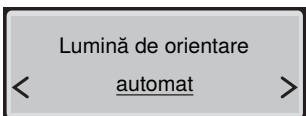
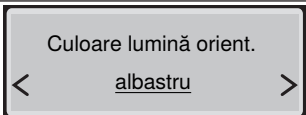
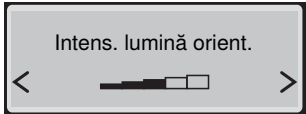
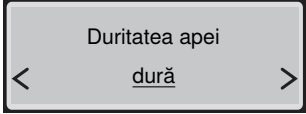


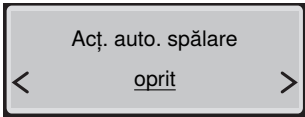
- 2 Folosiți tastele săgeată <sus>/<jos> pentru a ajunge la următoarea funcție din meniu.



- i** Pentru salvarea setărilor modificate, trebuie parcurs complet meniul până ce meniul principal apare din nou pe ecran.

Afișaje pe ecran	Notă
	Setarea limbii meniului
	Setarea intensității jetului de apă pentru spălarea perineală

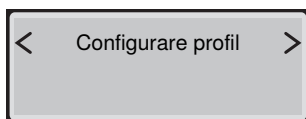
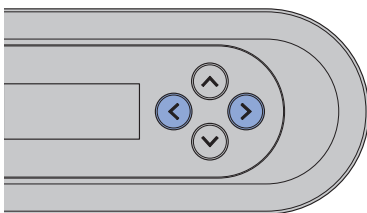
Afișaje pe ecran	Notă
	Setarea poziției brațului dușului pentru spălarea perineală
	Setarea intensității jetului de apă la funcția de spălare pentru doamne
	Setarea poziției brațului dușului la funcția de spălare pentru doamne
	Setarea temperaturii apei dușului
	[pornit] = Mișcarea oscilantă a brațului dușului este activată. [oprit] = Mișcarea oscilantă a brațului dușului este dezactivată.
	[pornit] = Lumina de orientare luminează permanent. [oprit] = Lumina de orientare este dezactivată. [automat] = Lumina de orientare se activează în condiții de iluminare slabă a mediului, imediat ce se scade sub pragul limită (sensibilitatea senzorului luminos).
	Reglarea culorii luminii de orientare: alb/albastru/turcoaz/magenta/portocaliu/galben/alb cald
	Setarea intensității iluminii de orientare
	Grade setabile de duritate a apei: dură/medie/moale → Vezi Mesaj privind detartrarea aparatului.

Afișaje pe ecran	Notă
	<p>Acest meniu este afișat numai dacă este instalat modulul opțional de interfață pentru acționarea externă a spălării.</p> <p>[oprit] = Acționarea automată a spălării este dezactivată.</p> <p>[pornit] = Spălarea se declanșează automat după părăsirea detecției utilizatorului.</p>

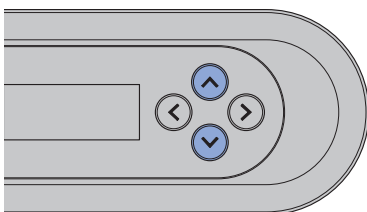
3 / 3

Meniu de bază setări profil

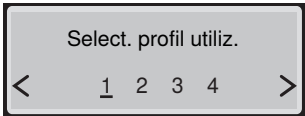
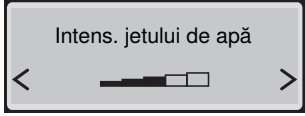
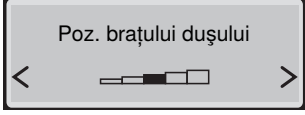
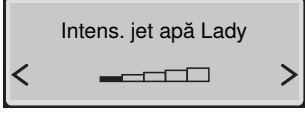
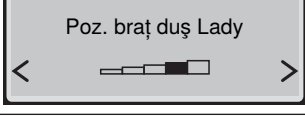
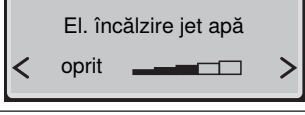
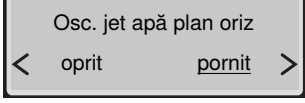
- 1 Accesați meniul principal [Configurare profil] prin intermediul tastelor săgeată <stânga>/<dreapta> de pe partea din spate a telecomenzii.



- 2 Selectați cu ajutorul tastelor săgeată <sus>/<jos> setările pe care doriți să le modificați.

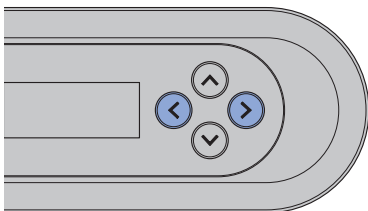


- i** Pentru salvarea setărilor modificate, trebuie parcurs complet meniul până ce meniul principal apare din nou pe ecran.

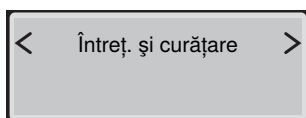
Afișaje pe ecran	Indicație
	Setarea profilului de utilizator Corespunde tastelor pentru profilul de utilizator de pe partea frontală a telecomenzii
	Setarea intensității jetului de apă pentru spălarea perineală
	Setarea poziției brațului dușului pentru spălarea perineală
	Setarea intensității jetului de apă la funcția de spălare pentru doamne
	Setarea poziției brațului dușului la funcția de spălare pentru doamne
	Setarea temperaturii apei dușului
	[pornit] = Mișcarea oscilantă a brațului dușului este activată. [oprit] = Mișcarea oscilantă a brațului dușului este dezactivată.

Meniul principal întreținere și curățare

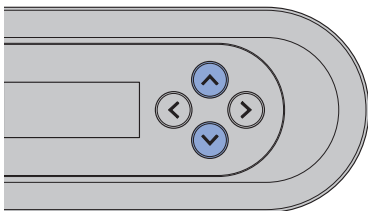
- 1** Activați meniul principal [Întreț. și curățare] prin intermediul tastelor săgeată <stânga>/<dreapta> de pe partea din spate a telecomenzii.



✓



- 2** Folosiți tastele săgeată sus/jos pentru a ajunge la următoarea funcție din meniul.



- i** Pentru salvarea setărilor modificate, trebuie parcurs complet meniul până ce meniul principal apare din nou pe ecran.

Afișaje pe ecran	Notă
<div style="border: 1px solid black; padding: 5px; text-align: center;"> Urm. op. deta. ddd zile </div>	Afișarea numărului de zile până la următoarea detartrare
<div style="border: 1px solid black; padding: 5px; text-align: center;"> Înd. calc. de pe disp? < <u>nu</u> da > </div>	[da] = Pornire detartrare. → Vezi „Detartrarea aparatului”, pagina 38. [nu] = Continuare cu meniul [Af. info despre disp.]
<div style="border: 1px solid black; padding: 5px; text-align: center;"> Dispoz. în curs de pregătire ... </div>	Pregătirea mesajului de stare pentru detartrare
<div style="border: 1px solid black; padding: 5px; text-align: center;"> Umpleți cu agent detartrant ... </div>	Solicitare de umplere cu agent detartrant Adăugați agent detartrant în aparat. → Vezi „Detartrarea aparatului”, pagina 38.
<div style="border: 1px solid black; padding: 5px; text-align: center;"> Porniți detartrarea? < nu <u>da</u> > </div>	Pornirea operației de detartrare Operația de detartrare nu trebuie întreruptă după umplerea rezervorului cu agent detartrant, deoarece, în caz contrar, acesta este eliminat fără a fi folosit. Ecranul afișează [Dispoz. este clătit...].
<div style="border: 1px solid black; padding: 5px; text-align: center;"> Detartrarea mai durează încă mm minute </div>	Mesaj de stare privind desfășurarea operației automate de detartrare
<div style="border: 1px solid black; padding: 5px; text-align: center;"> Op. de detatr. înch. </div>	Mesaj de stare referitor la încheierea operației automate de detartrare
<div style="border: 1px solid black; padding: 5px; text-align: center;"> Af. info despre disp.? < <u>nu</u> da > </div>	[da] = Afișarea informațiilor despre aparat [nu] = Continuare cu meniul [Mesaj de eroare]
<div style="border: 1px solid black; padding: 5px; text-align: center;"> Tip aparat XXX </div>	Afișarea tipului/versiunii de echipament

Afișaje pe ecran	Notă
<div style="border: 1px solid black; padding: 5px; text-align: center;"> Cod articol 146.xxx.xxx. </div>	Afișare Geberit cod articol
<div style="border: 1px solid black; padding: 5px; text-align: center;"> Număr de serie MBxxxxxxxxx </div>	Afișarea numărului de serie al aparatului (necesar pentru intervențiile de service)
<div style="border: 1px solid black; padding: 5px; text-align: center;"> Dată pornire dd.mm.yyyy </div>	Afișarea zilei primei porniri
<div style="border: 1px solid black; padding: 5px; text-align: center;"> Mesaj de eroare xxxxx </div>	Un cod de eroare este afișat numai în cazul unei erori. → Vezi „LED-ul de stare de la iluminarea pentru orientare”, pagina 14.
<div style="border: 1px solid black; padding: 5px; text-align: center;"> Mod demonstrație < <u>oprit</u> pornit > </div>	[pornit] = Activarea modului demonstrație [oprit] = Înapoi la meniul principal [Întreț. și curățare]
<div style="border: 1px solid black; padding: 5px; text-align: center;"> Activare mod? < <u>nu</u> da > </div>	Întrebare de securitate pentru activarea modului demonstrație

2 / 2

Curățarea și detartrarea aparatului

Instrucțiuni de îngrijire

Ați ales un produs cu o suprafață de înaltă calitate. Vă rugăm să țineți cont de următoarele indicații de îngrijire.

Producătorul nu își asumă responsabilitatea pentru deteriorarea produsului, din cauza îngrijirii și utilizării necorespunzătoare.

Recomandări generale privind curățarea

Respectarea intervalelor de curățare garantează faptul că vasul WC cu funcția de bideu inclusă funcționează ireproșabil. Activitățile de curățare pot fi realizate doar cu substanțe de curățare adecvate și cu dispozitive de curățare. → Vezi „Agenți de curățare și echipamente de curățare adecvate”, pagina 32.

Interval de curățare	Activitate de curățare
Zilnic	<ul style="list-style-type: none">▶ Picăturile de apă vor fi șterse cu ajutorul unei lavete moi, fără scame, pentru a evita formarea de pete de calcar.
Săptămânal	<ul style="list-style-type: none">▶ Curățați vasul de ceramică WC cu agentul de curățare Geberit AquaClean. → Vezi „Instrucțiuni de îngrijire pentru vasele ceramice”, pagina 34.▶ Curățați temeinic toate suprafețele și colțurile. → Vezi „Curățarea capacului WC și a carcasei”, pagina 35.▶ Verificați duza de duș și curățați-o, dacă este necesar. → Vezi „Curățarea duzei de duș”, pagina 37.▶ Clătiți duza de duș sub jet de apă pentru a îndepărta corpurile străine.

Înlocuirea automată a apei

Dacă vasul WC cu funcția de bideu inclusă nu a fost utilizat timp de mai mult de 2 luni, aparatul trebuie spălat cu apă proaspătă după pornire. Astfel, se asigură calitatea apei de spălare înainte de utilizare.

Dezinfectare specifică

Dezinfectarea este necesară, doar atunci când există un pericol concret de infecție din cauza agenților patogeni. În caz contrar trebuie respectate intervalele de curățare recomandate și se vor efectua activitățile de curățare menționate. → Vezi „Recomandări generale de curățare”.

ATENȚIE

Substanțe dezinfectante agresive

O dezinfectare cu substanțe dezinfectante agresive poate duce la deteriorarea suprafeței.

- ▶ Utilizați exclusiv substanțe dezinfectante pe bază de alcool, care sunt potrivite și pentru dezinfectarea mâinilor și a pielii.
- ▶ Respectați măsurile de siguranță ale producătorului în timpul utilizării substanțelor periculoase.

Tipul de dezinfectare	Procesul de dezinfectare
Dezinfectarea prin ștergere umedă Se va utiliza pe suprafețe netede, care pot fi frecate	<ul style="list-style-type: none">▶ Udați suprafețele integral cu substanțe dezinfectante.▶ Lăsați substanțele dezinfectante să acționeze conform indicațiilor producătorului.▶ Apoi frecați suprafețele cu lavete de unică folosință.

Agenți de curățare și echipamente de curățare adecvate

ATENȚIE

Agent detartrant agresiv

Agenții detartranți inadecvați pot duce la deteriorarea aparatului.

- ▶ Pentru detartrare, utilizați exclusiv agent detartrant Geberit AquaClean.
- ▶ Respectați capitolul Detartrarea aparatului.

ATENȚIE






Agenți de curățare agresivi și cu acțiune dură




Curățarea cu ajutorul agenților de curățare agresivi sau cu acțiune dură poate duce la deteriorarea suprafețelor.

- ▶ Utilizați agent de curățare Geberit AquaClean.
- ▶ Respectați instrucțiunile de curățare și îngrijire.

Se recomandă folosirea setului de curățare Geberit AquaClean deoarece acesta conține un agent de curățare care este gata de utilizare și optimizat pentru toate suprafețele Geberit AquaClean .

Caracteristicile recomandate pentru agenții de curățare adecvați și pentru dispozitivele de curățare adecvate pentru realizarea optimă a operațiunilor de curățare:

Simbol	Caracteristicile agenților de curățare adecvați
	Compatibil dermatologic
	Ușor acid, de exemplu acid citric diluat
	Ușor spumant
	Lichid
	Diluabil cu apă

Simbol	Echipamente adecvate de curățare
	Bureți moi, cu pori fini
	Lavete moi, care nu lasă scame și care nu conțin praf
	Perie de WC

Instrucțiuni de îngrijire pentru suprafețe netede

Toate suprafețele netede pot fi curățate igienic cu apă și cu ajutorul unui agent de curățare lichid, neutru, care nu atacă pielea.

- i** Agenții de curățare agresivi și abrazivi pot deteriora suprafața. Utilizați exclusiv agenți de curățare lichizi, moi, care nu atacă pielea. Setul de curățare Geberit AquaClean (cod articol 242.547.00.1) conține un agent de curățare, gata de utilizare și optimizat pentru toate suprafețele Geberit AquaClean.

Instrucțiuni de îngrijire pentru vasele ceramice

- Utilizați agent de curățare din comerț, doar cu respectarea indicațiilor producătorului respectiv.
- În timpul acționării agenților de curățare, capacul vasului ceramic sau capacul de pisoar trebuie să fie deschis sau demontat.
- Utilizați agent de curățare cu clor, abraziv sau cu acțiune dură doar în cazul unor depuneri puternice.
- Nu utilizați pentru curățare obiecte tăioase sau ascuțite.

Murdărire	Măsurile de întreținere
Pentru curățarea zilnică	<ul style="list-style-type: none">▶ Utilizați doar agenți de curățare lichizi, neutri, și apă.▶ Uscați suprafața cu o lavetă moale, care nu lasă scame.
În cazul murdăriei persistente	<ul style="list-style-type: none">▶ Pentru vase ceramice utilizați în general agent de curățare adecvat sau un lichid abraziv neutru.▶ Îndepărtați depunerile de calcar existente cu o soluție aseptică neutră.▶ Curățați suprafața cu apă.▶ Uscați suprafața cu o lavetă moale, care nu lasă scame.
În cazul unor depuneri puternice	<p>Depuneri organice (de culoare maronie până la neagră):</p> <ul style="list-style-type: none">▶ Curățați locurile respective cu un detergent cu clor, din comerț. Respectați indicațiile producătorului agentului de curățare. Timpul de acționare a detergentului cu clor trebuie să fie max. 2 ore.▶ Curățați suprafața cu apă.▶ Uscați suprafața cu o lavetă moale, care nu lasă scame. <p>Depuneri de silicați (culoare gri):</p> <ul style="list-style-type: none">▶ Umeziți o cârpă de microfibre cu un detergent pentru suprafețe din sticlă și ceramice, din comerț.▶ Curățați locurile respective cu mișcări circulare. Depunerile de silicați sunt foarte rezistente și de aceea pot fi necesare mai multe etape de curățare.▶ Curățați suprafața cu apă.▶ Uscați suprafața cu o lavetă moale, care nu lasă scame.

Instrucțiuni de îngrijire pentru capac WC

La curățarea capacului WC, trebuie respectate următoarele:

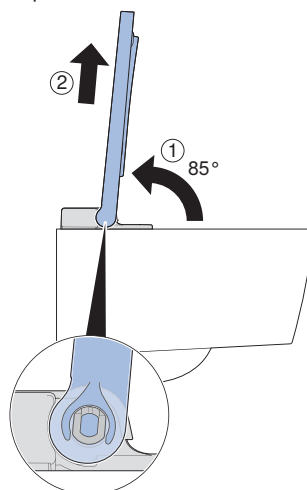
- În timpul acționării agenților de curățare, capacul WC trebuie să fie deschis sau demontat.
- Nu utilizați agenți de curățare pe bază de clor sau acizi, ori care sunt corozivi.
- Nu utilizați agenți de curățare abrazivi sau decapanți.
- Nu utilizați pentru curățare obiecte tăioase sau ascuțite.
- Utilizați doar agenți de curățare lichizi, neutri, și apă.
- Utilizați o lavetă moale, care nu lasă scame.
- Îndepărtați imediat substanțele pe bază de solvenți.

Curățarea capacului WC și a carcasei

i Aveți grijă să nu zgâriați suprafețele. Așezați întotdeauna componentele pe un suport moale, non-abraziv.

1 Ridicați capacul WC și scoateți din balamalele capacul WC ridicat la un unghi de 85°.

- ✓ Capacul WC poate fi scos ușor, dacă este ridicat la unghiul corespunzător.

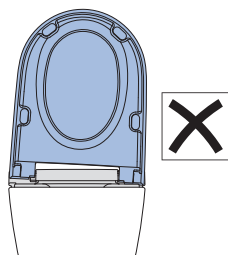
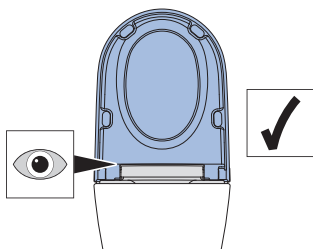


2 Pulverizați pe suprafețe agent de curățare Geberit AquaClean.

3 Ștergeți suprafețele cu o lavetă moale, nescămoșabilă, umedă.

4 Uscați apoi suprafețele cu o lavetă moale, nescămoșabilă.

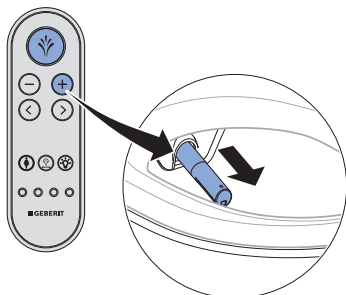
5 Ridicat la un unghi de 85° , așezați capacul WC în balamale.
✓ Capacul WC trebuie să stea vertical la vasul ceramic.



Curățarea duzei de duș

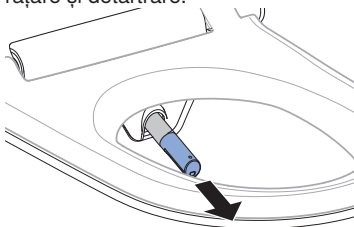
- i**
- Pentru curățare, folosiți o lavetă moale, nescămoșabilă.
 - Agentul de curățare Geberit AquaClean este adecvat pentru toate suprafețele aparatului.

- 1** Deschideți capacul WC.
- 2** Ridicați colacul WC.
- 3** Apăsăți simultan tastele <Duș> și <+>.



- ✓ Brațul dușului se extinde complet.

- 4** Trageți afară duza de duș pentru curățare și detartrare.

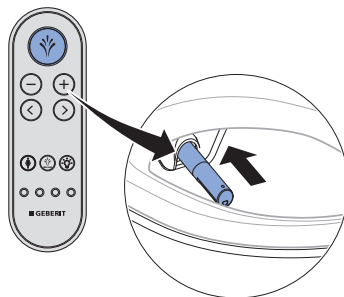


- 5** Pulverizați pe duza de duș agent de curățare Geberit AquaClean. Spălați apoi duza de duș cu apă.

- 6** Înlocuiți duza de duș atunci când aceasta nu mai poate fi curățată și detartrată complet.

- 7** Uscați cu grijă duza de duș înainte de a o asambla și monta la loc.

- 8** Apăsăți tasta <Duș>.



- ✓ Brațul dușului este retractat complet.

Rezultat

- ✓ Operația de curățare este încheiată.

Detartrarea aparatului

Informații privind detartrarea:

- În timpul procesului de detartrare, aparatul poate fi utilizat în continuare fără utilizarea funcțiilor vasului WC cu funcția de bideu inclusă.
- Operația de detartrare durează până la 40 de minute. În tot acest timp, lumina de orientare se aprinde intermitent în portocaliu, iar starea operației de detartrare poate fi interogată prin intermediul ecranului/smartphone-ului. De îndată ce nu mai clipește, funcția de spălare este din nou gata pentru o nouă utilizare.

ATENȚIE

Agent detartrant agresiv

Agenții detartranți inadecvați pot duce la deteriorarea aparatului.

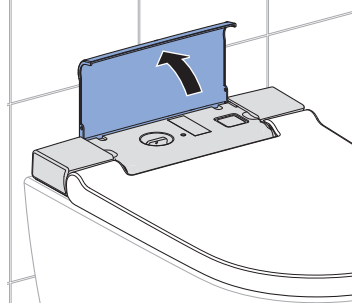
- ▶ Pentru detartrare, utilizați exclusiv agent detartrant Geberit AquaClean.
- ▶ Respectați capitolul Detartrarea aparatului.

i Operația de detartrare nu trebuie întreruptă după umplerea rezervorului cu agent detartrant, deoarece, în caz contrar, acesta este eliminat fără a fi folosit. Ecranul afișează [Dispoz. este clătit...].

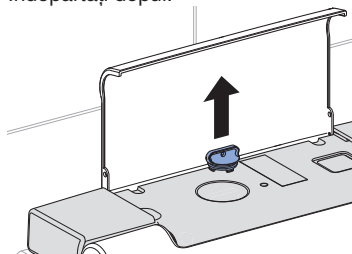
Premisă

- LED-ul de stare de la lumina de orientare se aprinde intermitent în albastru-roșu.
- La apăsarea tastelor, ecranul de pe partea din spate a telecomenzii afișează mesajul [Înd. calc. de pe disp] sau [Înd. calc. de pe disp, aparat blocat].
- Brațul dușului trebuie să fie retras complet.
- Capacul WC este închis.

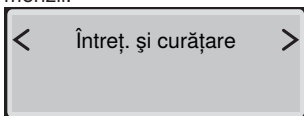
1 Deschideți capacul de design.



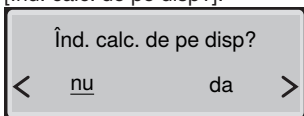
2 Îndepărtați dopul.



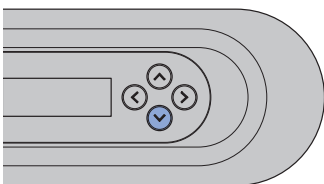
- 3** Accesați meniul principal [Întreț. și curățare] cu ajutorul tastelor de pe partea din spate a telecomenzii.



- 4** Selectați cu ajutorul tastei săgeată <jos> funcția din meniu [Înd. calc. de pe disp?].



- 5** Utilizați tastele săgeți pentru a selecta <da> și confirmați cu tasta săgeată <în jos>.



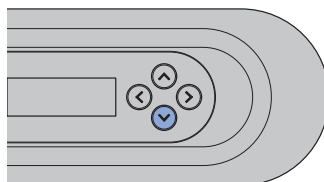
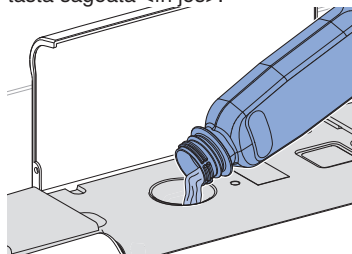
- ✓ Pe ecran apare

Dispoz.
în curs de pregătire ...

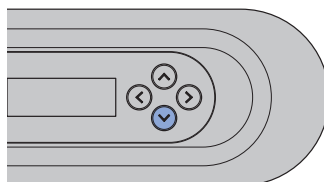
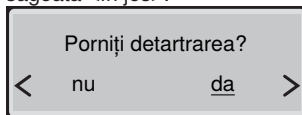
- ✓ Așteptați până ce aparatul este gata. Pe ecran apare

Umpleți cu
agent detartrant ...

- 6** Turnați o sticlă (125 ml) de agent detartrant Geberit AquaClean în orificiul pentru umplere și confirmați cu tasta săgeată <în jos>.



- 7** Utilizați tastele săgeți pentru a selecta <da> și confirmați cu tasta săgeată <în jos>.

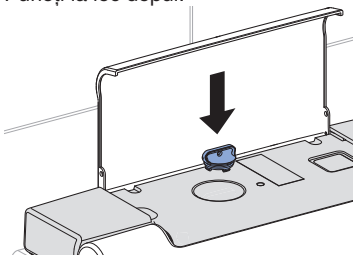


- ✓ Pe ecran apare un mesaj de stare care indică durata operației de detartrare.

Detartrarea mai durează încă
mm minute

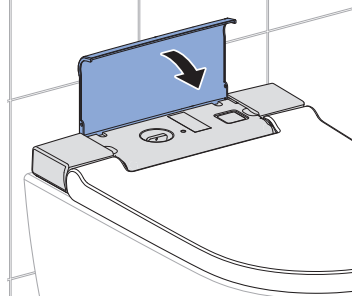
- ✓ Lumina de orientare se aprinde intermitent până la încheierea operației de detartrare.

8 Puneți la loc dopul.



9 Ștergeți imediat stropii agentului detartrant cu ajutorul unei lavete umede.

10 Închideți capacul de design.



Mesaj privind detartrarea aparatului

La instalare, aparatul a fost setat pentru duritatea apei locale, conform tabelului următor. Datorită acestei adaptări, se evită operațiile de detartrare inutile și se protejează mediul înconjurător. Cu toate acestea, este necesară o detartrare periodică a aparatului.

Domeniu	°fH	°dH	°eH
moale	≤ 15	≤ 8	≤ 11
medie	15–25	8–14	11–18
dură	> 25	> 14	> 18

Următoarele tabele vă ajută să identificați mesajele de detartrare și să realizați remedierea corespunzătoare a erorii afișate.

Frecvență	Mesaj	Remedierea erorii
Detartrare regulată: cel puțin o dată pe an	<ul style="list-style-type: none">LED-ul luminii de orientare se aprinde intermitent în albastru/roșu.Ecranul afișează [Înd. calc. de pe disp].	<ul style="list-style-type: none">▶ Efectuați detartrarea. → Vezi „Detartrarea aparatului”, pagina 38.
Aparat blocat: mai multe solicitări de detartrare refuzate	<ul style="list-style-type: none">LED-ul luminii de orientare se aprinde intermitent în albastru/roșu.Ecranul afișează [Înd. calc. de pe disp, aparat blocat].	<p>Premisă</p> <ul style="list-style-type: none">– Nu mai este posibilă o operație de spălare fără o detartrare.▶ Efectuați detartrarea. → Vezi „Detartrarea aparatului”, pagina 38.

Depanare

Procedura de controlare în cazul defecțiunilor

Următorul tabel vă indică cum să procedați în cazul defecțiunilor:

- Realizați pașii unul după altul, până când aparatul nu mai prezintă nicio funcție eronată sau funcționează din nou.
- Respectați ordinea indicată a pașilor.

Pas	Descrierea problemei	Remedierea erorii
1	Vasul WC cu funcția de bideu inclusă are o funcționare eronată sau nu funcționează.	<ul style="list-style-type: none">▶ Deconectați aparatul. → Vezi „Pornirea și oprirea aparatului”, pagina 15.▶ Așteptați 30 de secunde.▶ Conectați aparatul. → Vezi „Pornirea și oprirea aparatului”, pagina 15.
2	Pasul 1 a fost realizat. Vasul WC cu funcția de bideu inclusă are în continuare o funcționare eronată sau nu mai funcționează.	<ul style="list-style-type: none">▶ Verificați LED-ul de stare de la lumina de orientare. → Vezi „LED-ul de stare de la iluminarea pentru orientare”, pagina 14.
3	Pașii 1 și 2 sunt realizați. Vasul WC cu funcția de bideu inclusă are în continuare o funcționare eronată sau nu mai funcționează.	<ul style="list-style-type: none">▶ Verificați descrierile problemei din tabelul de erori și dacă este necesar efectuați remedierea corespunzătoare a erorii. → Vezi „Vasul WC cu funcția de bideu inclusă nu funcționează”, pagina 42, și „Alte erori de funcționare”, pagina 44.
4	Pașii 1 și 3 au fost realizați. Vasul WC cu funcția de bideu inclusă are în continuare o funcționare eronată sau nu mai funcționează.	<ul style="list-style-type: none">▶ Contactați unitatea de service post-vânzare.

Vasul WC cu funcția de bideu inclusă nu funcționează

Următorul tabel vă ajută la remedierea defecțiunilor tehnice atunci când vasul WC cu funcția de bideu inclusă nu funcționează.



PERICOL

Electrocutare

Lucrările de întreținere și remedierile defecțiunilor efectuate în mod necorespunzător pot cauza leziuni grave sau decesul.

- ▶ În cazul funcționărilor defectuoase, aparatul trebuie oprit imediat de la întrerupătorul principal și trebuie contactată unitatea de service post-vânzare.
- ▶ Instalările electrice la aparat pot fi efectuate doar de electricieni calificați.
- ▶ Modernizările și re tehnologizările la nivelul aparatului pot fi efectuate doar de către personal de specialitate calificat.



Vasul WC cu funcția de bideu inclusă poate fi utilizat, chiar și în cazul apariției unei defecțiuni, ca un WC obișnuit. Brațul dușului trebuie să fie retras complet. Puteți declanșa spălarea vasului WC ca de obicei, cu ajutorul tastelor de la rezervor.



Dacă aparatul este defect, deconectați-l cu ajutorul întrerupătorului principal.

Pas	Descrierea problemei	Remediarea erorii
1	Vasul WC cu funcția de bideu inclusă și LED-ul de stare nu funcționează.	<ul style="list-style-type: none">▶ Deconectați și reconectați aparatul. → Vezi „Pornirea și oprirea aparatului”, pagina 15. <p>Rezultat</p> <ul style="list-style-type: none">✓ Aparatul se reinițializează.
2	Siguranța fuzibilă sau siguranța diferențială de la tabloul electric se declanșează o singură dată.	<ul style="list-style-type: none">▶ Înlocuiți sau reșetați siguranța fuzibilă de la tabloul electric.▶ Reșetați siguranța diferențială de la tabloul electric. <p>Rezultat</p> <ul style="list-style-type: none">✓ Aparatul se reinițializează după pornire. Utilizarea aparatului nu declanșează nicio siguranță fuzibilă sau o siguranță diferențială.

Pas	Descrierea problemei	Remedierea erorii
3	Siguranța fuzibilă sau siguranța diferențială de la tabloul electric se declanșează în mod repetat la utilizarea aparatului.	<ul style="list-style-type: none"> ▶ Scoateți ștecărul de alimentare (dacă este disponibil). ▶ Schimbați sau reseați siguranța fuzibilă sau siguranța diferențială de la tabloul electric. ▶ Contactați unitatea de service post-vânzare. <hr/> <p>Rezultat</p> <p>✓ Aparatul este defect.</p>
4	Produsul prezintă un defect tehnic necunoscut.	<ul style="list-style-type: none"> ▶ Declanșați siguranța fuzibilă sau siguranța diferențială de la distribuitorul electric. ▶ Scoateți ștecărul de alimentare (dacă este disponibil). ▶ Contactați unitatea de service post-vânzare. ▶ Dispuneți verificarea sursei de curent de un consultant tehnic.

2 / 2

Alte erori de funcționare

Următorul tabel vă ajută să remediați defecțiunile tehnice atunci când nu pot fi utilizate anumite funcții ale vasului WC cu funcția de bideu inclusă.

i Vasul WC cu funcția de bideu inclusă poate fi utilizat, chiar și în cazul apariției unei defecțiuni, ca un WC obișnuit. Brațul dușului trebuie să fie retras complet. Puteți declanșa spălarea vasului WC ca de obicei, cu ajutorul tastelor de la rezervor.

i Dacă aparatul este defect, deconectați-l cu ajutorul întrerupătorului principal.

Descrierea problemei	Cauza	Remediarea erorii
LED-ul de stare se aprinde intermitent în roșu.	Se înregistrează o avarie conform mesajului de eroare	► Notați-vă numărul mesajului de eroare de pe ecranul telecomenzii și informați unitatea de service post-vânzare.
Brațul dușului nu funcționează corect.	Se înregistrează o avarie	► Opriți vasul WC cu funcția de bideu inclusă de la întrerupătorul principal timp de 30 de secunde. ► Porniți vasul WC cu funcția de bideu inclusă de la întrerupătorul principal. Rezultat ✓ Aparatul se reinițializează după pornire.
Eficiența de curățare a dușului se reduce.	Duze de duș blocate sau defecte	► Curățați sau înlocuiți duzele de duș. ► → Vezi „Detartrarea aparatului”, pagina 38.
Vasul WC cu funcția de bideu inclusă nu mai atinge temperatura obișnuită la spălare.	Vas WC cu funcția de bideu inclusă, murdar	► → Vezi „Detartrarea aparatului”, pagina 38. ► Opriți vasul WC cu funcția de bideu inclusă de la întrerupătorul principal timp de 30 de secunde. Rezultat ✓ Aparatul se reinițializează după pornire.

Telecomanda nu funcționează

Următorul tabel vă ajută la remedierea defecțiunilor tehnice, atunci când:

- telecomanda nu funcționează.
- vasul WC cu funcția de bideu inclusă nu poate fi acționat prin intermediul telecomenzii.



Telecomanda este inactivă în timpul utilizării aplicației Geberit Home.



Dacă aparatul este defect, deconectați-l cu ajutorul întrerupătorului principal.

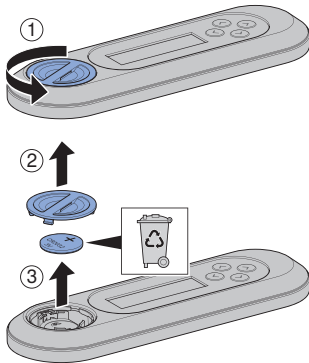
Pas	Descrierea problemei	Remediarea erorii
1	La apăsarea tastelor, ecranul telecomenzii indică [no connection].	<p>► Realocați telecomanda. → Vezi „Realocarea telecomenzii”, pagina 46.</p> <hr/> <p>Rezultat</p> <p>✓ Ecranul afișează [Pairing ok].</p>
2	Vasul WC cu funcția de bideu inclusă nu poate fi acționat prin intermediul telecomenzii. Telecomanda a fost realocată.	<p>► Înlocuiți bateria (tip CR2032). → Vezi „Înlocuirea bateriei telecomenzii”, pagina 46.</p> <p>► Realocați telecomanda. → Vezi „Realocarea telecomenzii”, pagina 46.</p>
3	Bateria a fost înlocuită și telecomanda a fost realocată. Ecranul telecomenzii rămâne totuși inactiv la apăsarea tastelor.	<p>► Contactați unitatea de service post-vânzare.</p> <hr/> <p>Rezultat</p> <p>✓ Telecomanda este defectă.</p>

Înlocuirea bateriei telecomenzii

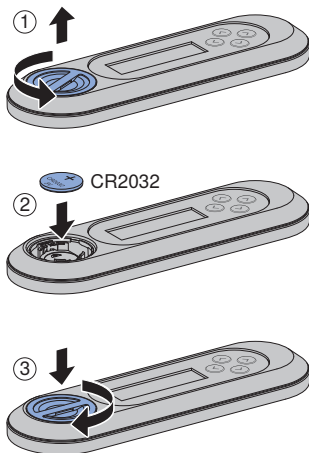
Premisă

- Telecomanda se află pe tot parcursul procesului în domeniul de recepție a vasului WC cu funcția de bideu inclusă.

- 1 Scoateți bateria descărcată. Reciclați în mod profesional bateria descărcată.



- 2 Puneți o baterie nouă de tipul CR2032.



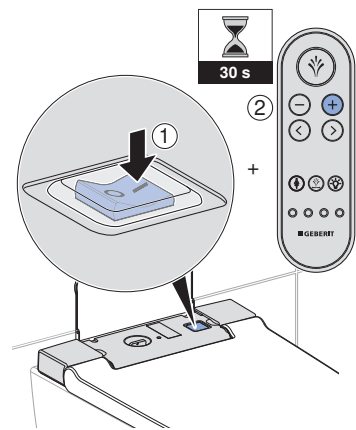
Realocarea telecomenzii

- i** Dispozitivul poate fi acționat numai prin intermediul telecomenzii unice alocate.

Premisă

- Aparatul este oprit.

- ▶ Porniți aparatul și apăsați tasta <+> de la telecomandă timp de cca 30 de secunde, până ce pe ecran apare [Pairing ok].



Rezultat

- ✓ Vasul WC cu funcția de bideu inclusă poate fi acționat prin intermediul telecomenzii.

Sustenabilitate

Grupul Geberit și sustenabilitatea

În calitate de lider european de piață în domeniul sanitar, Geberit înseamnă economie de apă, eficiența resurselor și construcție durabilă. Grupul demonstrează de zeci de ani că succesul unei activități comerciale pe termen lung este compatibil cu angajamentul social și protejarea mediului înconjurător. Conducerea sustenabilă a societății contribuie totodată la economisirea costurilor și la reducerea riscurilor. Geberit dorește să fie un model și să stabilească repere pentru clienți, furnizori și alți parteneri. Acest lucru presupune produse sustenabile și care economisesc apă, o producție sigură, ecologică și care folosește eficient resursele, activități de aprovizionare și logistică cu standarde etice și de mediu ridicate, precum și condiții bune de lucru pentru cei peste 12 000 de angajați dedicați și competenți din întreaga lume. Răspunderea socială este asumată, printre altele, în cadrul proiectelor internaționale de ajutorare axate pe competența centrală - apa.

Design ecologic – bilanț ecologic

La baza produselor sustenabile se află un proces inovator sistematic, în cadrul căruia care sunt alese, pe cât posibil, materiale și principii de funcționare ecologice, sunt reduse riscurile și se urmărește o eficiență ridicată a resurselor. La cerere, poate fi pus la dispoziție un bilanț ecologic detaliat referitor la acest produs.

Sfaturi ecologice

Acest produs a fost dezvoltat cu deosebită atenție și în ceea ce privește consumul de energie, apă și de resurse naturale (consultați și datele tehnice). Puteți reduce amprenta ecologică a produsului prin respectarea următoarelor recomandări:

- Deconectați aparatul atunci când plecați în concediu.
- Întrerupeți manual funcția de spălare pentru a economisi apă caldă.
- Utilizați puțină hârtie pentru uscare.
- Deconectați funcția de încălzire a preparatorului de apă caldă dacă nu aveți nevoie de apă de duș.
- Utilizați agenți de curățare ecologici.
- Întrețineți periodic produsul și utilizați-l cu grijă pentru a-i prelungi durata de viață.
- Predați aparatele defecte la Geberit sau la un partener autorizat, în vederea reciclării.

Reciclare

Reciclarea deșeurilor de echipamente electrice și electronice



Simbolul coșului de gunoi cu roți barate înseamnă că deșeurile de echipamente electrice și electronice nu trebuie reciclate împreună cu deșeurile reziduale, ci trebuie reciclate separat. Utilizatorii finali sunt obligați prin lege să returneze echipamentele vechi la autoritățile publice de eliminare a deșeurilor, la distribuitori sau la Geberit pentru a le recicla în mod corespunzător. Mulți distribuitori de echipamente electrice și electronice sunt obligați să preia gratuit deșeurile de echipamente electrice și electronice. Pentru o returnare la Geberit, contactați compania de vânzări sau de service responsabilă.

Bateriile și acumulatorii uzați care nu sunt încorporați în echipamentul vechi, precum și lămpile care pot fi îndepărtate din echipamentul vechi fără a fi distruse, trebuie separate de echipamentul vechi înainte de a-l preda la un punct de eliminare.

În cazul în care în echipamentul vechi sunt stocate date cu caracter personal, utilizatorii finali sunt responsabili pentru ștergerea acestora înainte de predarea la un punct de eliminare.

Garanția pentru clientul final

Garanția pentru clientul final

Următoarea garanție pentru clientul final este valabilă pe lângă răspunderea legală a partenerului dumneavoastră contractual pentru defecte materiale și nu afectează valabilitatea acesteia.

Firma Geberit („Geberit“) responsabilă pentru locul de instalare al produsului Geberit AquaClean („produs“) își asumă față de clientul final următoarea garanție pentru produsul identificat pe cardul de garanție prin numărul de serie:

1. Geberit garantează pentru o perioadă de 3 ani („perioada de garanție“), calculată începând cu data instalării produsului la clientul final, că produsul nu prezintă defecte de material și de fabricație. Garanția cuprinde următoarele:
 - În primii 2 ani ai perioadei de garanție, Geberit asigură reparația gratuită sau înlocuirea gratuită a pieselor defectate în cazul unor defecte de material sau de producție, prin intermediul unui service post-vânzare desemnat de Geberit.
 - În cel de-al treilea an al perioadei de garanție, în cazul defectelor de material sau de fabricație, Geberit asigură livrarea gratuită a pieselor de schimb pentru înlocuirea componentelor defectate către service-ul post-vânzare autorizat de Geberit, desemnat de clientul final să efectueze reparația.
2. Alte pretenții ale utilizatorului final față de Geberit sunt excluse din această garanție.
3. Pretențiile în baza garanției sunt valabile doar în următoarele situații:
 - Produsul a fost instalat și dat în exploatare de o firmă de instalații sau de un service post-vânzare autorizat de Geberit.
 - Nu au fost efectuate modificări la produs, în special nu au fost îndepărtate sau înlocuite componente sau nu au fost montate instalații suplimentare.
 - Defectul produsului nu a fost cauzat de instalarea sau de utilizarea sa necorespunzătoare sau de o îngrijire sau întreținere incorectă.
 - Pretențiile formulate în cel de-al treilea an al perioadei de garanție sunt valabile numai în cazul în care cardul de garanție anexat a fost completat integral și a fost returnat de clientul final în termen de 90 de zile lucrătoare de la data instalării produsului către firma Geberit responsabilă pentru locul de instalare.
4. Această garanție este valabilă numai pentru locurile de instalare a produsului în țările în care societatea Geberit este reprezentată de o firmă proprie de distribuție sau de un partener de distribuție.
5. Garanția este aplicabilă conform prevederilor legale în ceea ce privește dreptul material al țării în care societatea Geberit își are sediul social. Convenția Națiunilor Unite asupra contractelor de vânzare internațională de mărfuri este exclusă în mod explicit. Litigiile care ar putea apărea din această garanție vor fi soluționate doar de instanța din jurisdicția căreia face parte localitatea în care societatea Geberit își are sediul social.

Date tehnice și conformitate

Date tehnice

Tensiunea nominală	230 V c.a.
Frecvența de rețea	50 Hz
Domeniul de frecvențe	2400-2483,5 MHz
Puterea de ieșire maximă	0 dBm
Puterea consumată	1850 W
Puterea consumată în modul economic	≤ 0,5 W
Gradul de protecție	IPX4
Clasa de protecție	I
Tehnologie radio	Bluetooth® Low Energy ¹⁾
Alimentarea de la rețea	Alimentarea de la rețea prin intermediul unui ștecăr de sistem cu trei fire și înveliș flexibil
Durata de spălare	30–50 s
Numărul treptelor de presiune ale jetului de spălare	5
Temperatura apei	34–40 °C
Temperatura de operare	5–40 °C
Presiunea de curgere	50–1000 kPa
	0,5–10 bar
Presiunea minimă de spălare	50 kPa
	0,5 bar
Calculul debitului de curgere	0,03 l/s
Sarcina maximă a colacului WC	150 kg

¹⁾ Marca Bluetooth® și logo-urile sale reprezintă proprietatea Bluetooth SIG, Inc. și sunt utilizate cu licență de Geberit.

Declarația UE de conformitate simplificată

Prin prezenta, Geberit International AG declară că tipul de echipament radioGeberit AquaClean Sela este în conformitate cu Directiva 2014/53/UE.

Textul integral al declarației de conformitate UE este disponibil la următoarea adresă de internet: <https://doc.geberit.com/968859000.pdf>.

(CH) Geberit Vertriebs AG
Schachenstrasse 77
CH-8645 Jona
T 0848 882 982
www.geberit-aquaclean.ch

(DE) Geberit Vertriebs GmbH
Kundendienst/Servicestelle
Theuerbachstrasse 1
D-88630 Pfullendorf
T (075 52) 934 10 11
F (075 52) 934 866
www.geberit-aquaclean.de

(AT) Geberit Vertriebs GmbH & Co. KG
Geberitstrasse 1
A-3140 Pottenbrunn / St. Pölten
T +43 2742 401-500
www.geberit-aquaclean.at

(AE) Geberit International Sales AG
Dubai Branch
B702-B705
Building No. 1
Dubai Design District
PO Box
UAE-282317 Dubai
T +971 4 204 5477
F +971 4 204 5497
www.geberit.ae

(BE) Geberit nv
Ossegemstraat 24
B-1860 Meise
T +32 2 252 0111
F +32 2 251 0867
www.geberit-aquaclean.be

(BG) Юнитрейд Интернешънъл ЕООД
бул. "Черни връх" 161-А
1407 София
T 02/ 968 11 11
F 02/ 968 10 01
www.unitrade-bg.com

(CN) 吉博力(上海)贸易有限公司
地址: 上海市嘉定区南翔高科
技园区惠平路1515号
邮编: 201802

(CZ) Geberit spol. s r.o.
Sokolovská 2408/222
190 00 Praha 9
T +420 547 212 335
F +420 547 212 340
www.geberit.cz

(DK) Geberit A/S
Lægårdsvej 26
DK-8520 Lystrup
T +45 86 74 10 86
F +45 86 74 10 98
www.geberit-aquaclean.dk

(ES) Geberit, S.A.U.
Plaza Europa, 2-4, 6ª planta
ES-08902 L'Hospitalet del Llobregat (Bar-
celona)
T +34 902 170 635
www.geberit-aquaclean.es

(FI) Geberit Oy
Tahkotie 1
FI-01530 Vantaa
P +358 9 867 8450
www.geberit.fi

(FR) Geberit France
ZA du Bois Gasseau - CS40252 Samore-
au
FR-77215 Avon Cedex
Téléphone 01 60 71 66 61
T +33(0)825 801 603
F +33(0)825 801 604
www.geberit-aquaclean.fr

(GB) Geberit Sales Ltd.
Geberit House
Edgehill Drive
Warwick
CV34 6NH
T (0)1926 516 800
T (0)1926 516 809
In Eire T +44 1622 717 811
www.geberit-aquaclean.co.uk

(HR) Predstavništvo Geberit
prodaja d.o.o. Ruše
Samoborska cesta 218
10090 Zagreb, HR
T +385 1 3867 800
F +385 1 3867 801
www.geberit.hr

(HU) Geberit Kft
1117 Budapest,
Aliz utca 2.
T +36 1 204 4187
www.geberit.hu

(IT) Geberit Marketing e Distribuzione SA
Via Gerre 4
CH-6928 Manno
T +41 91 611 92 92
F +41 91 611 93 93
www.geberit-aquaclean.it

(LU) Geberit Luxembourg
61, avenue de la Libération
L-3850 Schifflange
T +352 54 52 26
F +352 54 54 91
www.geberit.lu

(NL) Geberit B.V.
Fultonbaan 15
3439 NE Nieuwegein
T +31 (0)3060 57700
F +31 (0)3060 53392
www.geberit-aquaclean.nl

(NO) Geberit AS
Luhrtoppen 2
N-1470 Lørenskog
T +47 67 97 82 00
www.geberit-aquaclean.no

(PL) Geberit Sp. z o.o.
ul. Postępu 1
02-676 Warszawa
T +48 22 843 06 96
www.geberit-aquaclean.pl

(PT) Geberit Tecnologia Sanitária, S.A
Rua Cupertino de Miranda, nº 12-2º A
PT-1600-485 LISBOA
www.geberit.pt

(RO) Geberit International Sales AG
Splaiul Unirii, Nr. 86, Et. 3
Sector 4, Bucharest
T +40 21 330 30 80/81
F +40 21 330 31 61
www.geberit.ro

(RS) Geberit - Predstavništvo za
Republiku Srbiju i Republiku Crnu Goru
Vojvode Skopljanca 24
SR-11000 Beograd
T +381 11 30 96 430
F +381 11 30 96 431
www.geberit.rs

(RU) ООО „ГЕБЕРИТ РУС“
Олимпийский пр., 16, стр.5, 5 этаж
129110 Москва
тел.: +7 495 783 83 30
www.geberit.ru

(SE) Geberit AB
Folketshusgatan 1
Box 140
295 22 Bromölla
T +46 40 680 89 30
www.geberit.se

(SI) Geberit prodaja, d.o.o.
Bezena 55
2342 Ruše
T 01 586 22 00
F 01 586 22 19
www.geberit.si

(SK) Geberit Slovensko s.r.o
Karadžičova 10
821 08 Bratislava 2
T +421 2 49 20 30 71
www.geberit.sk

(TR) Geberit Tesisat Sistemleri Tic Ltd. ti.
Içerenköy Mah. Engin Sok. No. 10,
34752 Atasehir-Ystanbul, Turkey
T +90 216 340 82 73
F +90 216 340 82 79
www.geberit.com.tr

(ZA) Geberit Southern Africa (Pty.) Ltd.
6 Meadowview Lane,
Meadowview Business Estate,
Longmeadow,
Linbro Park
Johannesburg,
South Africa
T +27 11 444 5070
F +27 11 444 5992
www.geberit.co.za

